

## 1 Модуль доступа в Internet (IAM)

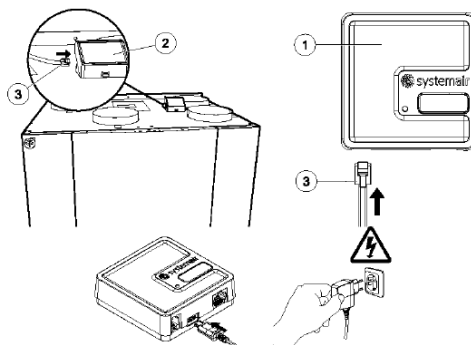
Модуль доступа в Интернет (IAM) - это устройство, которое позволяет подключаться к агрегату и управлять им через мобильное приложение или напрямую с компьютера. Полностью автоматическое обновление программного обеспечения с облачного сервера. IAM имеет интерфейс, доступ к которому можно получить через интернет-браузер. Возможность использования в облачном или локальном режиме Modbus TCP-RTU.

В комплект поставки входят: модуль доступа в Интернет, кабель питания и адаптер (230 В), кабель Modbus RJ10, отводной штекер CE / CD, кабель Ethernet и 4 клейких магнита для легкой установки.

## 2 Установка и настройка

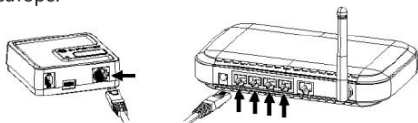
Устройствам с внешней панелью управления требуется отводной штекер CE / CD (номер позиции: 37367), поскольку и внешняя панель управления, и IAM используют один и тот же разъем в соединительной коробке и на главной плате.

1. Подключите модуль доступа в Интернет (поз. 1) к соединительной коробке (поз. 2) или главной плате с помощью кабеля Modbus RJ10 (поз. 3).  
Если в устройстве имеется более одной панели управления, отсоедините одну из панелей управления от соединительной коробки или главной печатной платы. Затем подключите отключенную панель управления и модуль доступа в Интернет к разъему CE / CD. После этого штепсельный разъем CE / DC должен быть подключен к соединительной коробке или главной плате с помощью кабеля Modbus (RJ10).
2. Подключите питание к IAM (порт micro USB).  
После подключения к источнику питания зеленый светодиод на модуле доступа в Интернет начнет быстро мигать.



### 2.1 Кабельное соединение Ethernet

1. Подключите один конец кабеля Ethernet к разъему RJ45 на IAM, а другой конец к любому свободному разъему Ethernet на маршрутизаторе.



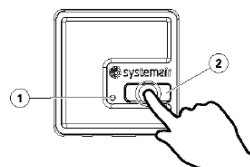
2. Модуль доступа в Интернет автоматически попытается установить соединение с роутером и SAVE Touch Cloud. После успешного подключения зеленый светодиод на модуле доступа в Интернет начнет медленно мигать. ПРИМЕЧАНИЕ. Если светодиод продолжает быстро мигать зеленым цветом, это означает, что между IAM и маршрутизатором нет соединения. Проверьте кабель Ethernet, убедитесь, что он подключен к правильному разъему.
- 3.

### 2.2 Беспроводное соединение (используя WPS)

1. Запустите WPS (Wi-Fi Protected Setup) на беспроводном маршрутизаторе (см. Руководство к маршрутизатору для активации WPS). Убедитесь, что ваш беспроводной маршрутизатор поддерживает функцию WPS.  
Если ваш маршрутизатор не поддерживает функцию WPS, см. Главу 2.3 Настройка соединения Wi-Fi с помощью панели управления, стр. 1 для получения подробной информации о том, как настроить соединение Wi-Fi с помощью панели управления.



2. После активации WPS нажмите и удерживайте кнопку активации (поз. 2) на модуле доступа в Интернет в течение 5 секунд, пока красный светодиод не начнет быстро мигать, затем отпустите кнопку активации.



3. Когда модуль доступа в Интернет успешно подключается к маршрутизатору (не должен занимать более 1 минуты), светодиод на модуле доступа в Интернет начнет медленно мигать зеленым цветом.  
Если светодиод продолжает быстро мигать красным цветом, это означает, что соединение Wi-Fi не установлено. Сбросьте настройки IAM до настроек по умолчанию и повторите попытку.

4. Как только модуль доступа в Интернет будет подключен к беспроводному маршрутизатору, он автоматически установит соединение с SAVE Touch Cloud (это не должно занять более 1 минуты). Светодиод на модуле доступа в Интернет будет медленно мигать зеленым цветом.

### 2.3 Настройка соединения Wi-Fi с помощью панели управления

ПРИМЕЧАНИЕ. Эта функция недоступна на панели управления с версией программного обеспечения 1.00.0000. Подключите IAM к маршрутизатору на несколько минут с помощью кабеля Ethernet при первом включении IAM для загрузки обновлений программного обеспечения с сервера. После получения обновлений подключите IAM к соединительной коробке и обновите программное обеспечение панели управления (Сервис -> Резервное копирование устройства -> Обновление программного обеспечения). После этого Wi-Fi соединение можно настроить на панели управления.

1. Если ваш беспроводной маршрутизатор не поддерживает WPS, соединение Wi-Fi должно быть установлено вручную. Поэтому вам нужно найти имя Wi-Fi и добавить пароль с помощью панели управления.
2. В панели управления перейдите в Сервис -> Связь -> Меню настроек WLAN.
3. Нажмите кнопку Сканировать для сетей. IAM будет искать доступные сети Wi-Fi (не должно занимать более одной минуты).

# Internet Access Module (IAM) для SAVE Touch агрегатов

2(2)

- После завершения поиска найдите имя сети, к которой должен подключиться IAM, и выберите его. Сеть Wi-Fi должна быть защищена паролем, иначе IAM не сможет подключиться к сети Wi-Fi.
- После выбора необходимого имени Wi-Fi на экране панели управления появится всплывающее окно с паролем. Введите свой пароль сети Wi-Fi.
- Если пароль правильный и соединение с сетью Wi-Fi установлено успешно, IAM автоматически установит соединение с облаком SAVE Touch. Светодиод IAM начнет медленно мигать зеленым цветом.

## 2.4 Сброс настроек по умолчанию

В случае сбоя соединения, настройки модуля доступа в Интернет должны быть сброшены. Отсоедините кабель питания, нажмите и удерживайте кнопку активации и, пока она нажата, снова подключите кабель питания. Красный светодиод начнет мигать, подождите, пока он не перестанет мигать (~ 10 секунд), а затем отпустите кнопку активации. Модуль доступа в интернет теперь сброшен.

## 3 Доступ к интерфейсу IAM

Интерфейс IAM доступен для настройки IAM на использование фиксированного IP-адреса, ручной настройки пароля WLAN или переключения IAM из облака в режим «Local Modbus TCP to RTU».

- Подключите конец кабеля Ethernet к разъему RJ45 на IAM, а другой конец к любому свободному разъему Ethernet на маршрутизаторе. Найдите IP-адрес IAM. Используйте PC-tool (он доступен только для установщиков) или проверьте список подключенных устройств в маршрутизаторе (дополнительную информацию см. в руководстве к маршрутизатору).
- Откройте свой интернет-браузер и введите IP-адрес своего IAM (например, <http://172.16.10.50>). IP-адрес зависит от вашей сети и может меняться. Веб-интерфейс должен открыться. Введите пароль, который можно найти на задней этикетке модуля доступа в Интернет.
- Откроется интерфейс настроек IAM SAVE Touch.
  - Режим подключения. Выберите между сохранением сервера Touch Cloud и подключением к локальной сети по протоколу TCP Modbus. По умолчанию установлено SAVE Touch Cloud. Этот параметр позволяет IAM подключаться к Интернету через облачный сервер.
  - Модуль доступа в интернет, номер устройства Modbus. Номер по умолчанию 2.
  - Тип протокола RS485. Если выбран режим SAVE Touch Cloud, выберите протокол SAVE Touch. Если выбран режим сервера локальной сети Modbus TCP, выберите протокол Modbus RTU.
  - Выберите между автоматически сгенерированным IP и статическим IP.
  - Разрешите IAM подключаться к маршрутизатору напрямую, указав имя и пароль локальной сети Wi-Fi. Это можно использовать, если маршрутизатор не поддерживает функцию WPS. Устройство поддерживает только WPA-PSK и WPA2-PSK.
  - Вы можете отключить веб-интерфейс, установив флажок Подтвердить выбор.

Connection mode  SAYECair Cloud  Modbus Gateway  
TCP-RTU/RS485

IAM Modbus device |

RS485 protocol  SAYECair  Modbus RTU

Configuration  DHCP  Static

IP address \_\_\_\_\_

Wired Ethernet Netmask \_\_\_\_\_  
Gateway \_\_\_\_\_  
DNS \_\_\_\_\_

Wi-Fi Network name (S SID) [ \_\_\_\_\_  
Wireless password (Key) \_\_\_\_\_

Disable this web interface

Save settings and reboot Cancel Confirm

## 4 SAVE Touch приложение и авторизация

Загрузите и установите мобильное приложение Systemair на свое устройство. Приложение Systemair доступно для операционных систем Android и iOS

Google Play



Веб-приложение SAVE Touch не требует установки и доступно непосредственно через веб-сайт (<https://homesolutions.systemair.com/>) с помощью любого веб-браузера.

### Авторизация

- Запустите приложение. На экране входа в систему (поз. 1) введите свой уникальный идентификатор UNIT ID, который можно найти на задней этикетке IAM или на дополнительной этикетке. Важно добавить «iam\_» перед номером IAM в поле логина.
- Нажмите кнопку LOG IN (поз. 2).
- При первом подключении к IAM вы должны установить собственный уникальный пароль. На следующем экране введите новый пароль и нажмите ИЗМЕНИТЬ ПАРОЛЬ (поз. 3).
- Подтвердите изменение, нажав кнопку активации IAM на 2-3 секунды.
- Вы должны иметь возможность войти с новым паролем

systemair

Unit id  
iam\_248000010B18

LOG IN

CHANGE PASSWORD